

Roland<sup>®</sup>



# ROLAND CLASSIC

C-330 / C-230 / C-30



# La tecnologia regala agli strumenti classici del Rinascimento e del Barocco una nuova vita.

Organi a canne in grado di dar vita con la loro timbrica alle più grandi cattedrali,

clavicembali sovrani della musica da camera,

organi positivi che stupivano il pubblico in teatri e sale da concerto,

fortepiano per i quali sono stati scritti tanti capolavori.

Roland ha ricreato e allo stesso tempo ridefinito questi strumenti

della classicità facendoli rinascere in epoca attuale.

Un viaggio indietro nei secoli per assaporare timbriche classiche ma sempre attuali.

Goditi il lusso di suonare veri classici con la nuova serie Roland Classic.



## ∞ LA GAMMA ROLAND CLASSIC ∞



Lo splendore di un organo a canne a casa tua

Organo classico

**C-330**



I migliori strumenti dell'epoca classica in uno strumento compatto

Tastiera classica

**C-230**



Il suono inimitabile dell'epoca barocca

Clavicembalo digitale

**C-30**



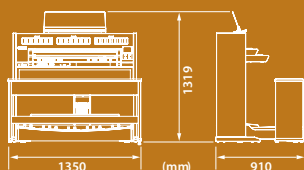
Organo classico

# C-330

Il suono di un organo a canne a casa tua.

Un vero organo in uno strumento compatto.

Il C-330 offre suoni di altissima qualità in una dimensione realmente ridotta, visto che la sua profondità è di soli 91 cm, pedaliera inclusa. È un organo a due manuali con pedaliera parallela concava da 30 pedali. L'eccezionale quantità e qualità dei timbri di organo a canne consentono a chiunque ami questo strumento di utilizzarlo per qualunque stile musicale.



Qualità sonora ai massimi livelli.

Il cuore del C-330 è il nuovo modulo sonoro che consente di riprodurre la timbrica propria dell'organo liturgico nelle sue più sottili sfumature espressive: dalla pressione dell'aria dal somiere, alle leggere variazioni in altezza generate da alcune armonie alla vibrazione prodotta dalle canne quando il suono si produce. Timbriche così realistiche consentono fraseggi e livelli espressivi che un tempo non erano possibili su strumenti digitali, come per esempio la possibilità di ottenere con differenze minime di tocco variazioni nella risposta dello strumento sia in fase di attacco sia di decadimento del suono. Il tutto per un'espressività senza limiti.

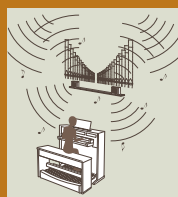
L'effetto di una grande cattedrale grazie alla tecnologia di diffusione tridimensionale del suono esclusiva Roland RSS.

Il suono così ricco e pieno dell'organo a canne viene ulteriormente arricchito dalla riverberazione del suono generata dall'ambiente nel quale è collocato. Si potrebbe in realtà dire che ciò che viene aggiunto al suono dall'ambiente sia parte integrante della timbrica propria dello strumento. Il sistema Roland RSS\* riproduce esattamente tutto ciò. Chi suona deve semplicemente definire il luogo nel quale vorrebbe trovarsi o i parametri quali il materiale delle pareti, per ottenere la riverberazione tipica di una grande cattedrale, di una chiesetta in pietra o di una sala da concerto.

\* RSS: Roland Sound Space

La potenza di un organo a canne con un suono avvolgente e reale.

La ricchezza del timbro di organo a canne nasce anche dalla particolare riverberazione cui esso è sottoposto nelle grandi cattedrali per le quali viene accuratamente studiata l'acustica per ottenere con l'installazione dell'organo suoni diversi e su misura rispetto all'ambiente. Con il C-330 tutto questo può essere riprodotto anche a casa propria. È sufficiente installare gli speaker satelliti sul muro o a soffitto per ottenere la timbrica di un vero organo a canne.



Esempio di riverberazione del suono utilizzando gli speaker satelliti.

Il tocco della tastiera è quello autentico dell'organo.

La tecnologia usata per la tastiera riproduce la cosiddetta tracker action, ampiamente usata negli organi a canne. Questo consente di ottenere anche minime sfumature espressive con differenze di tocco. La tastiera è inoltre in grado di riprodurre la resistenza derivante dalla pressione dell'aria nei ventilabri (valvole) quando il tasto viene premuto, così come la sensazione di rilascio quando questi sono aperti.

#### Cos'è la tracker-action?

Si tratta di un tipo di tastiera nata nel periodo barocco. È un meccanismo che fa uso del principio della leva che in questo caso spinge un sottile asticella (tracker) quando il tasto viene premuto, consentendo così l'apertura della valvola per far entrare l'aria nella canna. Questo tipo di meccanica è molto popolare tra gli organisti per il tipo di risposta che offre ed è uno tra i più usati negli organi liturgici.

Tantissimi timbri di organo propri di differenti periodi e paesi.

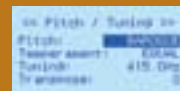
L'organo a canne ha avuto versioni particolari sulla base del periodo di costruzione e della zona nella quale è stato prodotto. Molta letteratura organistica è stata scritta per organi con diverse caratteristiche. Il C-330 ha già al suo interno quattro variazioni per ogni registro e questo consente di eseguire brani di diversi paesi e di diversi periodi. Dalle musiche per organo di epoca barocca, del XVII e XVIII secolo, da Bach agli organi di tradizione romantica usati nei concerti del XIX e del XX secolo.

Diversi tipi di accordature e di temperamento tipici degli strumenti del periodo classico.

Semplicemente premendo un pulsante, con il C-330 si può suonare con accordature diverse, inclusa quella barocca, così come modificare il sistema temperato con otto diversi sistemi di temperamento. In aggiunta a ciò l'accordatura del C-330 può essere modificata per ottenere i migliori ensemble con gli altri strumenti.

Facile da usare, facile da personalizzare.

L'interfaccia utente del C-330 è così semplice e immediata da consentirti di accedere alle funzioni principali in maniera estremamente semplice. Basta premere il pulsante SET e selezionare ciò che si vuole modificare: tutti i parametri relativi appariranno sul display LCD. Per esempio per modificare l'accordatura è sufficiente premere SET e toccare la tastiera: la schermata "Pitch/Tuning" apparirà sul display.



Registratore incorporato e utilizzo di memoria USB.

Il C-330 ha un registratore incorporato per registrare le proprie esecuzioni che oltre che nella memoria interna possono essere salvate su supporto USB. Su una memoria USB si possono anche salvare le proprie combinazioni preferite.

\*Si raccomanda l'utilizzo di una chiavetta USB Roland.



C-230 con panchetta  
opzionale BNC-29.

Tastiera classica

# C-230

Organo liturgico, clavicembalo, fortepiano. . .  
Suona i tuoi strumenti classici preferiti, sempre e ovunque.

Una incredibile collezione di strumenti classici  
in un prodotto estremamente compatto.

Nato come sviluppo dell'organo positivo\*, popolare nel Barocco, il C-230 ha una notevole varietà di timbri di strumenti classici, tra i quali il classico suono di clavicembalo, il fortepiano, timbro che anche Beethoven disse di aver usato, e un bellissimo timbro di celesta. I timbri principali sono accessibili direttamente dal pannello: è così possibile passare da uno all'altro semplicemente premendo un pulsante.

\*Piccolo organo classico. Veniva utilizzato in chiese di piccole dimensioni o nella musica da camera.

#### Timbri disponibili

36 registri di organo, 8 registri di pedaliera, 4 suoni di clavicembalo (8' I, 8' II, 4', liuto), 2 timbri di fortepiano e 18 di altri strumenti classici (celesta, campane ecc.).



Tutti i registri di organo necessari per suonare qualsiasi brano.

Il C-230 ha al suo interno 9 registri di organo con 4 variazioni ciascuno selezionabili con semplicità per suonare con timbriche di differenti periodi o con stili diversi. Ovviamente i registri possono anche essere sovrapposti per creare ancora nuove sonorità.

Ideale per musica da camera, si inserisce perfettamente  
in ensemble con altri strumenti o con un coro.

Grazie alla molteplicità di timbriche classiche disponibili, il C-230 è uno strumento estremamente versatile se utilizzato all'interno di un gruppo di musica da camera. L'abbinamento con altri strumenti è facile e il C-230 offre la possibilità di regolare volume e accordatura per ottenere un bilanciamento perfetto dall'insieme.

Un suono ricco e pieno come quello di una sala da concerto.

Il C-230 è dotato del riverbero e di una manopola per controllarlo con immediatezza. L'aggiunta di questo effetto consente di ottenere una timbrica piena come quella di una cattedrale. Regolate la funzione secondo le vostre preferenze (dalla piccola sala fino alla grande hall) senza mai lasciare la vostra stanza.

Di dimensioni compatte, il C-230 è dotato di un volume ragguardevole e può generare la tipica riverberazione del suono degli organi a canne.

Nonostante le dimensioni ridotte il C-230 ha due speaker interni di potenza sufficiente da generare un suono sufficiente per una sala di medie dimensioni e la qualità sonora non cambia se si modifica il volume.

In più il C-230 ha di corredo due speaker satelliti che generano la tipica ambientazione sonora delle canne dell'organo liturgico. Possono essere installati su una mensola o a soffitto per ottenere un suono e una riverberazione notevoli.



Accordatura e temperamento possono essere cambiati  
con un solo pulsante.

È come avere a disposizione una vera collezione di strumenti classici. Il C-230 consente di utilizzare tre tipi di accordatura e cinque diversi temperamenti utilizzati nella musica classica, compresi il Barocco e il Versailles. Premendo un solo pulsante si può passare da uno all'altro mentre si suona.

La semplicità di accesso alle funzioni rende piacevole suonare.

I pulsanti del pannello frontale del C-230 sono ridotti al minimo per rendere immediato l'uso dello strumento. La disposizione è logica e così semplice che le diverse funzioni possono essere comprese anche senza il manuale. I timbri possono essere selezionati premendo i rispettivi pulsanti, così come in maniera immediata possono essere attivate le funzioni di registrazione o ripetizione dei brani suonati.

Il registratore interno permette di registrare le proprie esecuzioni  
e la presa USB di salvarle.

Il C-230 ha un registratore incorporato che consente di registrare e riascoltare quanto si suona. Le registrazioni poi possono essere salvate sia nella memoria interna dello strumento sia su una memoria USB\*.

\*Si raccomanda l'uso di una chiavetta USB Roland

Un mobile compatto ed elegante ma facilmente smontabile.

Il mobile del C-230 ha una finitura tipo mogano e il supporto può essere personalizzato con pannelli decorativi\*. Pur essendo di dimensioni particolarmente compatte, lo strumento può essere facilmente smontato per essere trasportato con estrema semplicità ed utilizzato in qualsiasi contesto richieda timbri classici.

\*Pannelli decorativi serie OP-C30DP. Vedi pag. 10.



C-30 con panchetta  
opzionale BNC-29.

Clavicembalo digitale

# C-30

Le inconfondibili sonorità della musica barocca  
Il clavicembalo rinasce grazie alle tecnologie più moderne.

Stile semplice ed elegante  
adatto a qualsiasi ambiente.

Il C-30 è decisamente poco ingombrante e riproduce le forme del virginale, un tipo di clavicembalo di tipo squadrato.

Il mobile è in legno con finitura mogano e si adatta sia ad ambienti arredati in stile moderno sia classico.

È possibile inoltre personalizzare il C-30 con diversi pannelli decorativi\* per adattare l'aspetto dello strumento ai propri gusti.

\*Dettagli a pag. 10



Pannelli decorativi opzionali.

La meccanica della tastiera offre le stesse sensazioni  
dello strumento tradizionale.

La tastiera del C-30 è nuova ed è stata sviluppata per offrire la medesima sensazione del meccanismo che aziona il plettro che pizzica la corda, e il tasto risponde come quello dello strumento tradizionale alla dinamica esercitata ed al punto nel quale viene premuto. Allo stesso modo i tasti neri hanno la forma tipica di quelli del clavicembalo e la corsa del tasto, la sensazione della corda quando viene pizzicata e il rilascio del tasto stesso sono come quelli di quando si suona il clavicembalo.

Proprio per tutta l'attenzione che è stata posta al tocco della tastiera la sensazione che si ottiene suonando il C-30 è esattamente quella del clavicembalo.

Una timbrica accurata per un suono  
del tutto autentico.

Il C-30 offre la possibilità di suonare due tipi di clavicembali: quello francese e quello fiammingo, ciascuno con la propria disposizione di registri.

Allo stesso modo il C-30 ha al suo interno i timbri di un piccolo organo positivo e del fortepiano.

Grazie a questo con il C-30 è possibile suonare la musica anche del primo romanticismo o del periodo precedente sempre con il timbro autentico dell'epoca nella quale è stata scritta.

E naturalmente i timbri di vero clavicembalo del C-30 sono tutti da suonare. . .

La dinamica nel clavicembalo apre nuove dimensioni.

L'unicità del timbro di clavicembalo sta anche nell'impossibilità di ottenere variazioni dinamiche. E non c'è il pedale di espressione né sono possibili il legato o altri modi di espressione. Per rispondere alle esigenze di chi vuole sfruttare la tecnologia digitale anche su un clavicembalo, con il C-30, solo se lo si desidera, è possibile suonare con la sensibilità della tastiera alla dinamica ottenendo così uno strumento totalmente nuovo che offre possibilità impensabili su uno strumento acustico.

Un solo pulsante per cinque tipi diversi di accordatura.

Oltre naturalmente al temperamento equabile il C-30 ha già al suo interno accordature quali Werckmeister, Kirnberger, Vallotti, e Mesotonico. Con un solo pulsante è possibile scegliere l'accordatura più adatta al brano che si vuole suonare.



Il volume è regolabile per suonare in ensemble  
con strumenti moderni

Il volume regolabile è uno dei punti di forza del C-30. Quando un clavicembalista si trova a suonare in un ensemble può essere necessario adattare il volume dello strumento a quello degli altri strumentisti. Anche senza la necessità di impianti audio esterni gli speaker incorporati nel C-30 offrono un suono adatto anche ad una sala da concerto di medie dimensioni.

Compatto e portatile.

Il C-30 è leggero: l'unità principale pesa 25kg e il supporto 13kg. Il supporto è rimovibile, rendendo il C-30 estremamente facile da trasportare.

I vantaggi di uno strumento digitale.

Aggiungi riverberi come quelli di una chiesa, cambia la brillantezza del tono e regola la risonanza. È possibile passare a differenti set di suoni con un pedale damper, selezionare timbri di differenti strumenti o, come con un clavicembalo a due manuali, modificare la combinazione delle corde frase per frase.

## Le più classiche timbriche del passato rivivono sotto le vostre dita grazie alla tecnologia Roland.

Gli strumenti del passato sono belli da vedere e hanno suoni di rara delicatezza, ma sono particolarmente fragili e ne è quindi difficile il trasporto oltre ad avere necessità di frequente manutenzione. Per questo raramente vengono acquistati per un uso casalingo. La serie Roland Classic consente un utilizzo diffuso degli strumenti classici e ridona loro nuova vita grazie all'utilizzo delle tecnologie più avanzate che li rendono facili da trasportare e senza necessità di manutenzione. L'eccellente qualità sonora, la facilità di utilizzo e il design della serie Roland Classic danno ai musicisti la soddisfazione di avere finalmente a casa lo strumento dei propri sogni.

Una ricca collezione delle più ricercate timbriche classiche.

In passato ogni strumento aveva bisogno di molta preparazione per poter essere suonato. Occorre stabilire dove sarebbe stato collocato e su questa base veniva accordato. Gli strumenti della serie Roland Classic vanno semplicemente collegati alla presa di corrente e possono essere suonati immediatamente. Ognuno offre una ricchissima collezione di suoni di altissima qualità, e, cosa ancora più importante, si può passare da uno all'altro semplicemente premendo un pulsante.

L'accordatura non è necessaria: lo strumento è sempre pronto.

La meccanica degli strumenti classici è tale da richiedere costantemente manutenzione e accordatura. I prodotti della linea Roland Classic sono basati sulla tecnologia digitale quindi l'accordatura non è necessaria. La temperatura, l'umidità, il trasporto non ne modificano l'intonazione: che sia caldo o freddo, gli strumenti Roland Classic sono sempre perfetti.

Non serve conoscere in maniera approfondita il funzionamento degli strumenti classici né di quelli elettronici.

Tutti i modelli della serie Roland Classic sono semplici da usare, anche se non si ha familiarità né con gli strumenti classici né con quelli elettronici. Basta selezionare il suono, scegliere l'accordatura e si è pronti per suonare.

Passa da un timbro all'altro o modifica il temperamento con un solo pulsante.

Tutti i modelli propongono accordature classiche come quella barocca (415Hz) e quella chiamata Versailles (392Hz), così come Temperamenti quali Werckmeister o Kirnberger. Si può passare da una all'altra con un solo pulsante per utilizzare l'accordatura corretta del periodo del brano che si intende suonare.

Leggero e compatto con un look senza tempo.

Questi strumenti sono perfetti ovunque vengano collocati. Le loro dimensioni sono compatte ed è semplice ambientarli sia in spazi ridotti quali una stanza sia in collocazioni di prestigio quali una sala da concerto o una cattedrale. La finitura di un colore particolarmente caldo conferisce eleganza all'ambiente. Inoltre sono leggeri e semplici da trasportare. Sono quindi la scelta ideale per concerti, recital o qualsiasi altro contesto nel quale occorra uno strumento non presente sul posto.

Volume regolabile e possibilità di utilizzo in cuffia.

La possibilità di regolare il volume consente l'uso di questi strumenti in qualsiasi tipo di ensemble. In più possono essere suonati in cuffia per potersi esercitare senza disturbare. E sia che si tenga il volume alto o basso o che si usi la cuffia la qualità del suono rimane la stessa.

### Temperamento

Attraverso i secoli sono stati sviluppati per gli strumenti classici diversi tipi di temperamento. Utilizzandoli è possibile suonare i brani del passato così come venivano suonati nell'epoca nella quale sono stati scritti. Con gli strumenti della serie Roland Classic possono essere selezionati cinque tipi di temperamento che venivano utilizzati sull'organo a canne e sul clavicembalo.

**Temperamento equabile:** è quello attualmente utilizzato nel pianoforte. Ogni ottava è divisa in 12 semitoni uguali la cui differenza, come dice il nome, viene "temperata". Anche quando si traspone un brano le differenze tra i semitoni non si modificano.

**Werckmeister:** questa accordatura è la più simile a quella temperata ed era particolarmente facile da utilizzare. Consente tutte le tonalità, ciascuna delle quali però mantiene un proprio colore. Era il sistema di accordatura preferito da Bach e il più usato a quell'epoca.

**Kirnberger:** simile al Werckmeister, le tonalità sono meglio definite. La trasposizione è possibile ma con qualche difficoltà. È il temperamento utilizzato nel periodo successivo a quello di Bach.

**Vallotti:** come il Werckmeister è simile al temperamento equabile e non dà problemi nella trasposizione.

**Mesotonico:** utilizzato comunemente negli organi a canne. Il limite di questo temperamento consiste nelle chiavi utilizzabili. Ne consegue che le possibilità di trasposizione sono limitate.

### Accessori



### Personalizza il tuo C-30 o il C-230 con un pannello decorativo.

In aggiunta alle decorazioni già incluse nei prodotti, sono disponibili pannelli con disegni diversi per personalizzare il proprio strumento secondo il proprio gusto o l'ambiente nel quale lo strumento stesso verrà collocato.

#### Pannelli decorativi serie OP-C30PB

Compatibile solo con il clavicembalo C-30, è da utilizzare all'interno del coperchio copritastiera.



● OP-C30PB01 (Angel)



● OP-C30PB02 (Latin)

#### Pannelli decorativi serie OP-C30DP

Compatibili con i supporti del C-30 e del C-230, sono da applicare su entrambi i lati.



● OP-C30DP01 (Grape)



● OP-C30DP02 (Line and circle)

## Gli strumenti classici portano il gusto di secoli passati nei tempi moderni.

Gli strumenti musicali ai quali si ispira la serie Roland Classic venivano utilizzati in Europa nel periodo del Rinascimento e dell'età barocca. Erano tutti creati artigianalmente e producevano timbri particolarmente delicati ed espressivi.

Il ritorno al gusto della musica del passato che si è diffuso in Europa nel XX secolo ha portato tantissimi musicisti ad apprezzare gli strumenti classici.

### L'organo a canne

Definito *il re degli strumenti*, l'organo a canne produce il proprio caratteristico suono per mezzo del passaggio dell'aria attraverso le canne. Le sue origini risalgono all'organo di pan, strumento legato alla mitologia greca, costituito da diverse canne legate insieme. Nel III secolo a. C. venne inventato l'*hydraulus* dal quale ebbe origine l'organo vero e proprio. Solo alla fine della sua storia l'organo a canne divenne popolare come strumento liturgico: nei periodi antecedenti venne usato durante le feste organizzate dagli aristocratici nel Rinascimento e conobbe la massima popolarità nel XVII e nel XVIII secolo. Lo stile costruttivo dello strumento variava a seconda del periodo storico e della zona di produzione. I tipi più classici di organo includono il cosiddetto "organo barocco", sul quale Bach ha composto molte delle sue musiche più famose. A questo si aggiungono l'organo romantico e quello sinfonico, entrambi risalenti al XIX secolo quando lo strumento veniva usato nei concerti in quanto il suo timbro maestoso rivalleggiava musicalmente con l'intera orchestra.

### Timbri

Le canne, normalmente in numero notevole, sono disposte in facciata. Alcuni organi hanno oltre 30.000 canne: si consideri che ciascuna canna può produrre un solo suono e a una sola altezza. La singola canna è relativa a un solo registro e può suonare in combinazione con le altre. I registri degli organi a canne sono moltissimi e possono sommariamente essere riuniti nelle seguenti categorie:

**Principale:** i timbri più classici di organo a canne.

**Flauti:** suoni morbidi e caldi che vengono prodotti dalle canne di maggiori dimensioni.

**Arch:** registri che ricordano gli strumenti ad arco quali violino, viola e violoncello e sono prodotti dalle canne più sottili.

**Ance:** timbri potenti che ricordano trombe e oboi.

### Clavicembalo

È uno strumento a tastiera nel quale il suono viene prodotto quando la corda viene pizzicata. Nato nel XIV secolo in Europa, divenne popolare come l'organo a canne fino alla nascita del pianoforte del XVIII secolo.

Grazie alla sua timbrica delicata il clavicembalo è stato utilizzato da sempre non solo come strumento solista ma anche negli ensemble.

Ha poi conosciuto un nuovo momento di gloria quando si sono riscoperti gli strumenti antichi nel XX secolo, e la sua notorietà continua ancora oggi con una folta schiera di appassionati. Come per l'organo a canne anche nel caso del clavicembalo esistevano diverse varianti legate alla tradizione musicale della zona di produzione. Tra queste il clavicembalo francese, italiano, fiammingo e il virginal.

Variavano le dimensioni e il numero dei tasti come anche il tocco era diverso tra gli uni e gli altri.

### Timbri

Nel clavicembalo le differenze generate dalla risposta al tocco erano quasi nulle quindi i costruttori dedicarono la loro ricerca allo sviluppo della possibilità di variazioni di timbro con altri sistemi, quale la possibilità di pizzicare più di una corda o di ottenere un suono più delicato con una funzione che in qualche modo silenziasse il suono delle corde. Il C-30 offre i tipici timbri che si trovano nella maggior parte dei clavicembali.

**8' I:** i timbri fondamentali e tipici del clavicembalo.

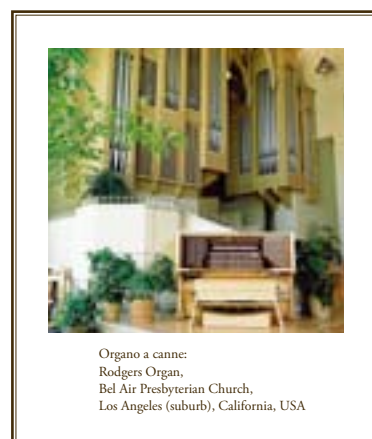
**8' II:** timbri che vengono prodotti pizzicando la corda vicino al suo limite per ottenere un suono più brillante.

**4':** sono un'ottava più alti degli altri e vengono usati insieme agli 8' per ottenere un timbro più ricco.

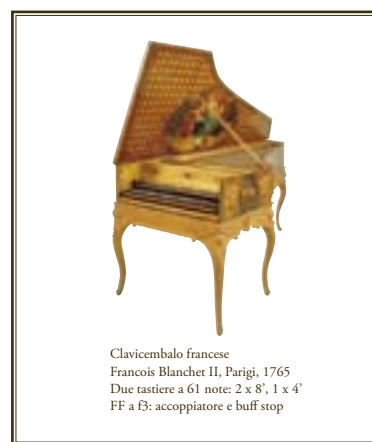
**Liuto:** nati per riprodurre il timbro di questo strumento, precursore della chitarra, venivano ottenuti silenziando gli 8' con dei feltri.

### Fortepiano

Il fortepiano è l'antenato più prossimo del pianoforte e il nome deriva dal fatto che lo strumento era in grado di riprodurre sonorità sia piano sia forte (*clavicembalo col piano e col forte*). Intorno al 1700 l'italiano Bartolomeo Cristofori sviluppò l'idea cercando di produrre uno strumento che potesse dar luogo a sonorità diverse tramite la percussione della corda con un martelletto riuscendo nello scopo dopo moltissimi tentativi. Con questo strumento l'esecutore era finalmente in grado di ottenere variazioni di volume modificando l'intensità di pressione del tasto, esattamente come nell'attuale pianoforte. Il suono però variava a seconda dell'altezza. Queste differenze, che davano origine a suoni particolarmente pieni nei bassi, più squillanti e brillanti negli alti e simili nelle frequenze medie, secondo alcuni, alla voce umana, consentirono di rendere le esecuzioni particolarmente ricche ed espressive. I primi fortepiano avevano tastiere piccole, normalmente con un'estensione di 5 ottave, massimo 5 ottave e mezza. Il fortepiano smise di essere utilizzato quando comparve il pianoforte nel XIX secolo, per essere riscoperto nel XX secolo insieme al clavicembalo.



Organo a canne:  
Rodgers Organ,  
Bel Air Presbyterian Church,  
Los Angeles (suburb), California, USA



Clavicembalo francese  
Francois Blanchet II, Parigi, 1765  
Due tastiere a 61 note: 2 x 8', 1 x 4'  
FF a f3: accoppiatore e buff stop



Fortepiano  
John Broadwood and Sons (Londra), circa 1802  
69 tasti, meccanica inglese, FF-C, A=408Hz

Dalla sezione "European Tastiera Instruments" dell'"Illustrated Catalog of Musical Instruments" per concessione dell'Hamamatsu City Museum of Musical Instruments.

Le fotografie del clavicembalo e del fortepiano provengono dall'Hamamatsu Museum of Musical Instruments.

C-330 Elenco dei registri

MANUALE I

Tablet	VP1	VP2	VP3
Bourdon 16'	Violone 16'	Principal 16'	Quintaton 16'
Principal 8'	Open Diapason 8'	Montre 8'	Prinzipal 8'
Gemshorn 8'	2nd Diapason 8'	Voce umana II 8'	Aeoline 8'
Gedackt 8'	Clarebelle 8'	Flûte harmonique 8'	Bourdon 8'
Octava 4'	Principal 4'	Flûte à bec 4'	Fugara 4'
Quinte 2-2/3'	Twelfth 2-2/3'	Nazard 2-2/3'	Quintaden 8'
Superoctav 2'	Fifteenth 2'	Doublette 2'	Piccolo 2'
Mixtur IV	Tierce Mixture V	Cornet V	Rauschquint IV
Trumpet 8'	Waldhorn 8'	Trompette 8'	Cromorne 8'

MANUALE II

Tablet	VP1	VP2	VP3
Still Gedackt 8'	Stopped Diapason 8'	Bourdon 8'	Rohrgedackt 8'
Spitz Geigen 8'	Geigen Diapason 8'	Salcional 8'	Viola 8'
Viola Céleste II 8'	Flute Celeste II 8'	Voix céleste II 8'	Schwegung II 8'
Principal 4'	Unda Maris II 4'	Prestant 4'	Muted Viols II 4'
Nachthorn 4'	Solo Flute 4'	Flûte traversière 4'	Spillflöte 4'
Nasat 2-2/3'	Twelfth 2-2/3'	Nazard 2-2/3'	Quinte 2-2/3'
Piccolo 2'	Wald flute 2'	Doublette 2'	Schwegel 2'
Sesquialtera II	Dolce Cornet II	Tierce 1-3/5'	Larigot 1-1/3'
Mixtur III	Cymbale III	Plein jeu IV	Siffilöte 1'
Schalmei 8'	Oboe 8'	Hautbois 8'	Trompette 8'

PEDALIERA

Tablet	VP1	VP2	VP3
Principal 16'	Open Wood 16'	Contrabass 16'	Violone 16'
Subbass 16'	2nd Subbass 16'	Bourdon 16'	Quintaton 16'
Octava 8'	Octave 8'	Montre 8'	Violoncello 8'
Bourdon 8'	Stopped Flute 8'	Flûte 8'	Still Gedackt 8'
Choral Bass 4'	Fifteenth 4'	Flûte de bois 4'	Quintflöte 10-2/3'
Posaune 16'	Trombone 16'	Bombarda 16'	Basson 16'
Trompette 8'	Trumpet 8'	Trompette 8'	Dulzian 8'
Klarine 4'	Cornet Clarion 4'	Clairon 4'	Schalmei 4'

Accoppiatori USER/MIDI

[Organo]  
 PRINCIPAL 32; CONTRA BOURDON 32; SPITZ PRINZIPAL 16; DULCIANA 16; CELLOS CÉLESTES II 16; BACH PRINCIPAL 8; GAMBA 8; DULCIANA 8; GROSS FLUTE 8; UNDA MARIS III 8; PRINCIPAL 4; CHIMNEY FLUTE 4; QUINTE 2-2/3; NAZARD 2-2/3; GEMSHORN 2; TIERCE 1-3/5; LARIGOT 1-1/3; SEPTIÈME 1-1/7; SIFFLÖTE 1; JEU DE CLOCHETTE II, SCHARF II, PEDAL GRAND MIXTUR VI, GRAVE MIXTUR IV, TIERCE FOURNITURE VI, GRAND MIXTUR VIII, CONTRE BOMBARDE 32; CONTRE BASSOON 32; CONTRE TROMPETTE 16; RANKEE 16; TRUMPET 8; TROMPETTE 8; STATE TRUMPET 8; DULZIAN 8; BARYTON 8; COR D'AMOUR 8; VOX HUMANA 8; CLARION 4; CLAIRON 4; FLUTE CÉLESTES IV 16+4, CÉLESTES IV 16+4, CÉLESTES VI 16+8+4, VOXES II 16+8, VOXES II 16+4, TIBIA 8; TIBIA 4; VDO CELESTE 8; TUBA 8; CORNOPEAN T 8; TIBIAS 16 + 8 + VOX 16 + 8; FULL TIBIAS+STRS 8+4;  
 VOX & STR 16' + TIB 2' + QUINT, VOX 16' + 8' + CELESTES 8'; TIBIAS 8': 4' + STR, TIBIAS 8': 4' + STR + VOX, TIBIAS 8': 4' + TUBA 8'; TIBIA 4' + CELESTES 8'; TIBIAS 4': 2' + STR 16'; 8'; TIBIA 4' + KINURA 8'; STR 8' + TIBIAS 2' + GLOCKEN, TIBIA 4' + GLOCKENSPIEL

[Orchestra]  
 ORGAN HARP 8; CHRYSOGLOTT 4; TUBULAR BELL, ORCHESTRAL OBOE, ORCHESTRAL CLARINET, ORCHESTRAL FLUTE, ORCHESTRAL TRUMPET, HARPSICHORD 8 I, HARPSICHORD 8 II, HARPSICHORD 4, HARPSICHORD LUTE, HARPSICHORD 8+8, HARPSICHORD 8+4, CELESTA

Specifiche tecniche

C-330

Tastiera	Manuale I: 61 tasti (C2-C7, Tracker action) Manuale II: 61 tasti (C2-C7, Tracker action) Pedaliera: 30 pedali (C2-F4, Parallela concava)
Registri	33 Registri Manuale I: 9 A placchetta + 2 (Accoppiatore USER/MIDI) Manuale II: 10 A placchetta + 2 (Accoppiatore USER/MIDI) Pedaliera: 8 A placchetta + 2 (Accoppiatore USER/MIDI) 4 Voice Palette ciascuno: 108 timbri totali USER/MIDI Voice: 74 voci Voci totali: 182
Accoppiatori	Accoppiatore manuale: I/P, II/P, I/I Accoppiatore melodia: 1 (Pistone) Accoppiatore pedaliera: 1 (Pistone) Accoppiatori USER/MIDI: 6 (2 per ogni divisione)
Tremolo (a placchetta)	Manuale I, Manuale II 1 cad: totale 2
Registrazione	Pistoni: 5 x 20 Banchi di memoria Totale 100
Pistoni	15: SET, 1 - 5, M-, M+, NEXT, BASS, MEL, STOP, PLAY/PAUSE, REC, 0
Effetti	RSS Reverb
Controlli	4 Manopole (Volume Master, Riverbero, Volume Satellite, Select/Menu, Value/Exit Menu)
Trasposizione	Da -6 a +5 (in semitoni)
Temperamento	9 tipi (Equabile, Werckmeister III, Kirmberger I/II, Vallotti, Mesotonico, D#/Eb, Pitagorico, Modern Bach)
Accordature	4 tipi (392 Hz / 415 Hz / 440 Hz / 465 Hz)
Registrazione	Tracce: 1, Tempo: quarto = 20-240, Pistoni: STOP, PLAY/PAUSE, REC
Salvataggio dati	USB Flash Memory

Pedaliera	Pedale di espressione: 1, Kick Switch: 2
Speaker	Woofer 20 cm x 2, Tweeter 5 cm x 2, Satellite Speaker 12 cm x 2
Connessioni	Uscita cuffie (stereo), Uscita Master (L/Mono, R), Input (L/Mono, R), MIDI In/Out, Uscita Satellite, Ingresso Memoria USB, Ingresso Alimentatore
Alimentazione	AC 117 V, 230 V, 240 V
Consumo	120 W
Finitura	Tipo quercia chiara
Dimensioni (con supporto)	Console (incluso leggio): 1, 270 (L) x 537 (P) x 1, 319 (A) mm Pedaliera: 1, 184 (L) x 791 (P) x 185 (A) mm Totale: 1, 270 (L) x 910 (P) x 1, 319 (A) mm Speaker satelliti: 179 (L) x 91 (P) x 144 (A) mm Panca: 1, 350 (L) x 294 (P) x 640 a 655 (A) mm
Peso	Console: 81. 5 kg Speaker satelliti 1. 4 kg X 2 Pedaliera: 25. 5 kg Totale: 109. 8 kg Panca: 20. 0 kg
Accessori	Speaker satelliti (con viti), Cavo di alimentazione, Pedaliera (PDB-11PC) *imballo separato, Panca (BNC-33) *imballo separato, Cover (inclusa nella panca), Manuali, Demo song list, Manuale di assemblaggio (incluso nella panca e nella pedaliera)
Accessori opzionali	Cuffie stereo, USB Flash Memory M-UFG

C-230

Tastiera	61 tasti
Timbri	36 suoni di organo (9 placchette x 4 voci), 8 suoni di Bass Organ (2 placchette x 4 voci), 4 suoni di clavicembalo (8', 8'' II, 4', Lute), 2 suoni di fortepiano (I, II), altri 18 suoni (sommabili a quelli di organo)
Effetti	Riverbero
Controlli	Manopola Volume, Manopola Riverbero, Manopola Volume Speaker satelliti
Trasposizione	Da -6 a +5 (in semitoni)
Temperamento	5 tipi (Equabile, Werckmeister, Kirmberger, Vallotti, Mesotonico)
Accordature	440Hz (default), 415Hz, 392Hz
Registrazioni	4
Registrazione	1 traccia
Salvataggio dati	USB Memory
Speaker	12 cm x 2 (full range), 5 cm x 2 (tweeter), 12cm x 2 (Satellite Speaker)
Connessioni	Uscita cuffie (stereo), Uscita Master (L/Mono, R), Input (L/Mono, R), MIDI In/Out, Ingresso Sustain, Ingresso Expression Pedal, Uscita Satellite (R, L), Ingresso Memoria USB Ingresso, Alimentatore
Alimentazione	DC 12v (Alimentatore)
Consumo	39W (AC 110 V), 39W (AC 117 V), 39W (AC 230 V), 39W (AC 240 V)
Finitura	Tipo mogano
Dimensioni	(con leggio) 935(L) x 477(P) x 964(A) mm (senza leggio) 935(L) x 388(P) x 790(A) mm Speaker satelliti: 179 (L)x91 (P)x144 (A)mm
Peso	30 kg
Accessori	Manuale Utente, Alimentatore PSB-7U(S), Cavo d'alimentazione, Leggio, 2 x Speaker Satellite, 2 x Pannelli Decorativi
Accessori opzionali	Panchetta (BNC-29), Pedale Espressione serie EV, Pedale Sustain/Hold Serie DP, Pannelli Decorativi (OP-C30DP01/02), Memorie USB: M-UFG

C-30

Tastiera	61 tasti (scala F, meccanica di clavicembalo)
Timbri	Clavicembalo x 4 (8', 8'' II, 4', Lute, ognuno con 4 varianti: Francese, Fiammingo, Forteplano, Clavicembalo dinamico), Organ I, Organ II / Celesta
Effetti	Riverbero (8 livelli)
Controlli	Manopola Volume, Manopola Riverbero, Manopola Toni
Trasposizione	Da -6 a +5 (in semitoni)
Temperamento	5 tipi (Equabile, Werckmeister, Kirmberger, Vallotti, Mesotonico)
Accordature	440Hz, 415Hz, 392Hz
Pedali	Damper / Tone change
Speaker	12 cm x 2, 8 cm x 2
Connessioni	Uscita cuffie (stereo), Uscita Master (L/Mono, R), Input (L/Mono, R), MIDI In/Out, Ingresso Pedale, Ingresso Alimentatore
Alimentazione	Alimentatore
Consumo	25 W (AC 117 V), 25 W (AC 230 V), 25 W (AC 240 V)
Finitura	Tipo mogano
Dimensioni	(serrandina chiusa) 1100 (L) x 380 (P) x 830 (A) mm (serrandina aperta) 1100 (L) x 450 (P) x 1170 (A) mm
Peso	25 + 13 kg: 38 kg (supporto incluso)
Accessori	Manuale Utente, Alimentatore, Cavo d'alimentazione, Leggio, Pedale Damper (DP-10), Pannello Decorativo.
Accessori opzionali	Panca (BNC-29), Pannelli Decorativi (OP-C30PB01/02, OP-C30DP01/02)

Massima qualità e attenzione all'ambiente: Roland è certificata ISO9001 e ISO14001

Diversi stabilimenti del gruppo Roland hanno ottenuto la certificazione ISO9001. Nel gennaio 1999 Roland ha inoltre ottenuto la certificazione ISO14001 per la tutela dell'ambiente.

ISO=International Standardization Organization. La certificazione ISO9001 assicura la qualità del prodotto dalla fase di progettazione all'assistenza; la certificazione ISO14001 riguarda standard di tutela ambientale

Roland Italy: Member of Remedia - Numero iscrizione Registro A. E. E. IT07120000000008 - Numero iscrizione Registro pile IT09050P00000001



www.roland.it  
www.classic.roland.it

**Roland Italy SpA**  
 Società soggetta alla direzione e coordinamento di Roland Corporation Japan - Socio unico  
 Viale delle Industrie 8, 20020 Arese (MI) - Tel. 02. 93778. 1 - Fax 02. 93581312 - E-mail: info. musica@roland.it

Tutte le specifiche riportate sono soggette a variazione senza obbligo di preavviso.  
 Tutti i diritti riservati. I marchi che appaiono sono di proprietà delle rispettive società.